



**PANORAMA
DE TERRITOIRE**
LA REUNION

SOMMAIRE

01 | PÉRIMÈTRE
OPCO EP
EN RÉGION

02 | POPULATION
DU TERRITOIRE

03 | PROXIMITÉ
ET EMPLOI

04 | PROXIMITÉ
ET MARCHÉ
DU TRAVAIL

05 | PROXIMITÉ ET
ALTERNANCE

06 | PROXIMITÉ ET ACTIONS
DE DÉVELOPPEMENT
DES COMPÉTENCES

LE MOT DE LA DÉLÉGATION RÉGIONALE

Une des missions fondamentales des 17 Commissions Paritaires Régionales de l'Opco EP consiste à s'approprier finement, pour chacune d'elles, d'un diagnostic du territoire préalable à l'action, et ainsi déployer un Plan d'Actions Régional adapté aux enjeux spécifiques de chaque région.

Plan d'action qui a également pour vocation de s'articuler étroitement avec les besoins en compétences et les spécificités de chaque Branche Professionnelle.

C'est ainsi que, pour La Réunion, ce nouveau document, appelé « Panorama de Territoire La Réunion » a été élaboré. Il est à destination des représentants paritaires et des collaborateurs de l'Opco EP, mais également de tous les acteurs et partenaires territoriaux de l'emploi, de la formation et des transitions.

Ce panorama s'inscrit donc dans une volonté de mieux prendre en compte les particularités de La Réunion, afin d'identifier des pistes d'actions concrètes, susceptibles de répondre aux enjeux des entreprises mais aussi des salariés, des personnes en recherche d'emploi et plus généralement des territoires et a vocation à évoluer dans le temps en fonction de nouvelles données disponibles ou de nouveaux sujets à traiter.

Nous vous souhaitons à toutes et à tous une très bonne découverte !

PÉRIMÈTRE OPCO EP À LA REUNION

CHIFFRES CLÉS DE L'OPCO EP DANS LA RÉGION LA REUNION



ENTREPRISES
RELEVANT DU
CHAMP D'OPCO EP

3 735¹



ÉTABLISSEMENTS
RELEVANT DU
CHAMP D'OPCO EP

7 069²



SALARIÉS

23 486³



ALTERNANTS

4 010⁴

¹ Entreprises relevant du champ d'Opco EP au titre de la masse salariale 2021– Opco EP 2022. (Hors SPE : Salariés du Particuliers Employeurs)

² dont 1490 établissements employeurs qui ne sont pas couverts par une convention collective. (Hors SPE)

dont 3 621 salariés dans les établissements qui ne sont pas couverts par une convention collective (Hors SPE). La région compte également 21304 salariés de particuliers employeurs.

dont 289 salariés en alternance dans les établissements qui ne sont pas couverts par une convention collective. (Hors SPE)

Les dernières données consolidées issues de la Collecte URSAFF 2023 – Au titre de la Masse salariale 2022 (Hors SPE : Salariés du Particuliers Employeurs) - comptent 5 225 Entreprises, 6 110 Établissements et 21 049 Salariés

Sources : Nombres d'établissements et de salariés Insee-DADS 2020 / Nombres d'entreprises adhérentes et contrats d'alternance Opco EP 2022



PÉRIMÈTRE OPCO EP A LA REUNION¹

Activités libérales

- Avocats (personnel)
- Avocats (salariés)
- Avocats au Conseil d'Etat et à la Cour de Cassation et personnel salarié - non avocat
- Cabinets dentaires
- Cabinets ou entreprises d'expertises en automobile
- Entreprises d'architecture
- Greffes des tribunaux de commerce
- Laboratoires de biologie médicale extrahospitaliers
- Notariat
- Offices des commissaires-priseurs judiciaires et sociétés de ventes volontaires de meubles aux enchères publiques
- Personnel des administrateurs & mandataires judiciaires
- Personnel des cabinets médicaux
- Personnel des huissiers de justice
- Pharmacie d'officine
- Vétérinaires (praticiens)
- Vétérinaires (salariés)

Activités de commerce et services aux entreprises

- Assainissement et maintenance industrielle
- Désinfection, désinsectisation, dératisation (3D)
- Entreprises du froid, des cuisines professionnelles et du conditionnement de l'air
- Immobilier
- Maintenance des matériels (SDLM)
- Mareyage
- Négoce et distribution de combustibles solides, liquides, gazeux et produits pétrolier
- Négoce et prestations de services dans les domaines médico-techniques
- Personnel des prestataires de services du secteur tertiaire
- Promotion immobilière
- Remontées mécaniques et domaines skiables
- Répartition pharmaceutique
- Sociétés d'expertises en matière d'évaluations industrielles et commerciales



ENTREPRISES
RELEVANT DU
CHAMP D'OPCO EP

697



SALARIÉS

5 921



ALTERNANTS

373

712

5 625

978

¹ La répartition des branches professionnelles de l'Opco EP par grands domaines s'appuie sur la Nomenclature des Activités Françaises de l'Artisanat (NAFA) et sur le périmètre de l'observatoire des métiers dans les professions libérales (OMPL).

PÉRIMÈTRE OPCO EP A LA REUNION¹

Activités artisanales

- Boucherie
- Boulangerie-pâtisserie
- Charcuterie de détail
- Coiffure
- Confiserie, chocolaterie, biscuiterie
- Entreprises de logistique de communication écrite directe
- Esthétique, cosmétique
- Fleuristes, vente et services des animaux familiers
- Imprimerie de labeur et Industries graphiques
- Miroiterie, transformation et négoce du verre
- Pâtisserie
- Poissonnerie
- Prothésistes dentaires et personnels des laboratoires de prothèse dentaire
- Sérigraphie et activité connexes
- Taxis

Activités de commerce et services aux particuliers

- Commerce de détail de l'habillement et des articles textiles
- Détaillants en chaussures
- Entreprises de services à la personne
- Gardiens, concierges et employés d'immeubles
- Librairie
- Services funéraires
- Structures associatives cynégétiques (Chasse)

Entreprises non couvertes par une convention collective

Activités de particuliers employeurs



ENTREPRISES
RELEVANT DU
CHAMP D'OPCO EP

701



SALARIÉS

4 657



ALTERNANTS

1 664

512

3 662

706

1 113

3 621

289

21 304

¹ La répartition des branches professionnelles de l'Opco EP par grands domaines s'appuie sur la Nomenclature des Activités Françaises de l'Artisanat (NAFA) et sur le périmètre de l'observatoire des métiers dans les professions libérales (OMPL).



POPULATION DU TERRITOIRE

DÉMOGRAPHIE



LA POPULATION

861 209 personnes
dans la région
pour **66 984 890** en France



LES MOINS DE 25 ANS

36% dans la région
pour **30%** en France



LES 75 ANS ET PLUS

5% dans la région
pour **9%** en France



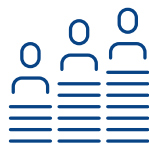
LES FEMMES

52% dans la région
pour **52%** en France



LA DENSITÉ

344 hab. / Km² dans la région
pour **106** hab. / Km² en France



L'INDICE DE VIEILLISSEMENT¹

39 dans la région
pour **83** en France



LA NATALITÉ² EN 2019

16,3 ‰ dans la région
pour **11,8 ‰** en France



LA PAUVRETÉ³

35,6 % dans la région
pour **14,5 %** en France



LES QUARTIERS PRIORITAIRES (QPV)

49 dans la région
pour **1 436** en France



LES RÉSIDENTS EN QPV DANS LA POPULATION

21,8 % dans la région
pour **13,4 %** en France

¹ Indice de vieillissement : le rapport entre la population des 65 ans et plus et la population des moins de 20 ans. Un indice autour de 100 indique que les 65 ans et plus et les moins de 20 ans sont présents dans à peu près les mêmes proportions sur le territoire.

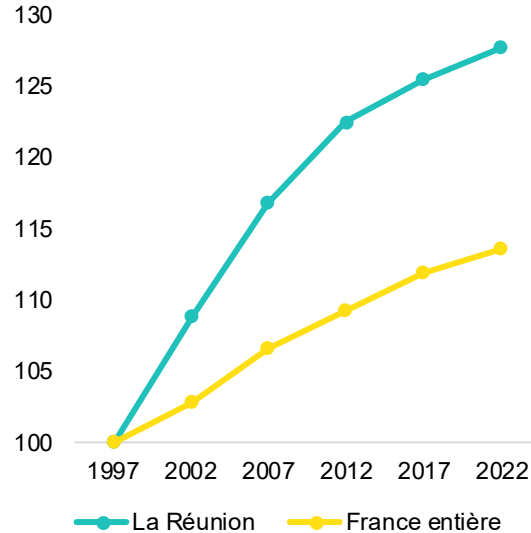
² Taux de natalité : le nombre de naissances vivantes pour 1 000 habitants.

³ Taux de pauvreté : la part de personnes dans la population totale dont le niveau de vie est inférieur au seuil de pauvreté. Le seuil de pauvreté est fixé à 60 % du niveau de vie médian de la population. D'après les estimations de l'Insee, en 2021, le seuil de pauvreté correspond à un revenu disponible de 1 102 euros par mois pour une personne vivant seule et 2 314 euros pour un couple avec deux enfants âgés de moins de 14 ans.

POPULATION DU TERRITOIRE

28 % d'augmentation de la population régionale sur la période 1997 - 2022

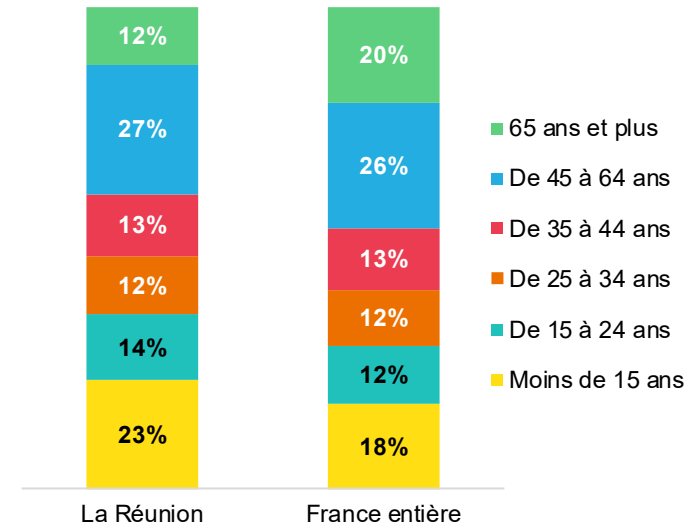
Insee - Estimation de la population, 2022 (Base 100 en 1997)



Entre 1997 et 2022, la population de la région a augmenté de 28 %. Cette hausse est deux fois plus importante qu'au niveau national (14 %).

36 % sont âgées de moins de 25 ans

Répartition des habitants selon leur âge
Insee - RP, 2019

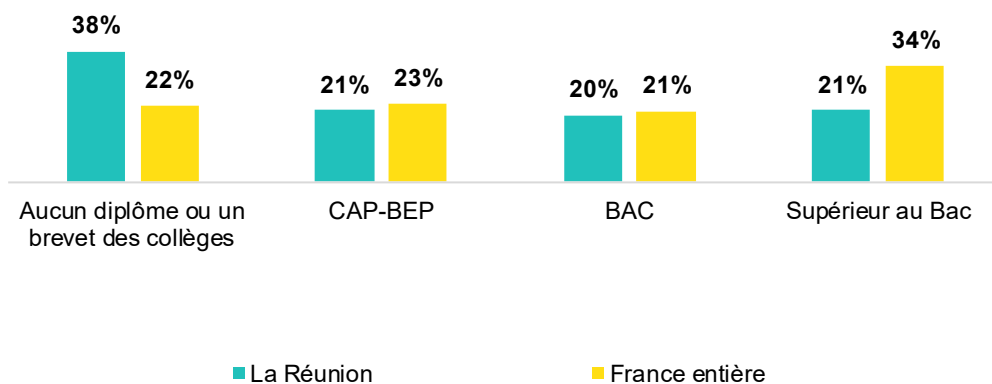


La structure par groupe d'âges de la région est plus jeune que celle du niveau national. Près d'un quart des habitants de la région (23 %) est âgé de moins de 15 ans contre 18 % au niveau national.

CARACTÉRISTIQUES DE LA POPULATION ÂGÉE DE 15 – 64 ANS

21% ont un diplôme supérieur au Bac

Répartition de la population âgée de 15-64 ans selon le niveau de diplôme
Insee – RP, 2019

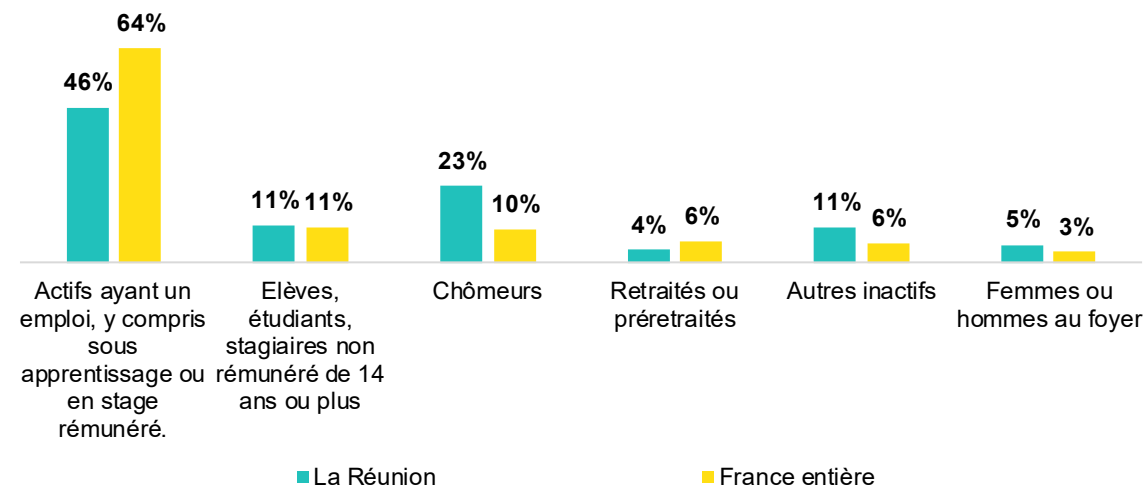


La répartition de la population 15-64 ans de la région selon le diplôme diffère de la répartition au niveau national.

La part des habitants n'ayant aucun diplôme ou ayant un brevet des collèges est bien plus élevée dans la région qu'en moyenne nationale (38 % contre 22 %). Inversement, la part des diplômés du supérieur est bien inférieure (21 % contre 34 %).

46 % sont en situation d'emploi

Répartition de la population âgée de 15-64 ans selon le type d'activité
Insee – RP, 2019



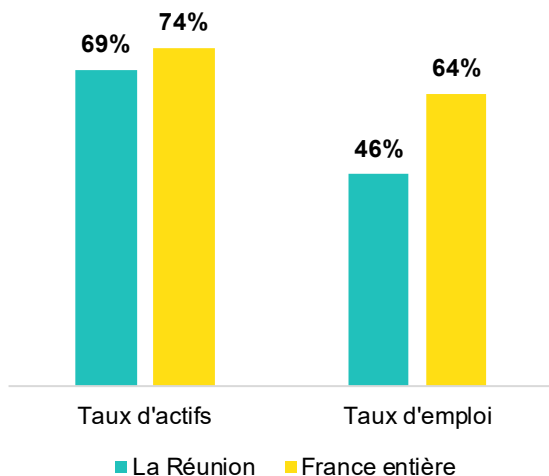
La répartition des habitants de 15 à 64 ans de la région diffère de celle du niveau national aussi selon le type d'activité.

Un peu moins de la moitié de la population de la région âgée de 15 à 64 ans est en emploi (46 %), soit une part bien plus faible qu'au niveau national (64 %). La part des chômeurs et des autres inactifs y est près de deux fois plus importante (respectivement 23 % et 11 % contre 10 % et 6 %).

CARACTÉRISTIQUES DE LA POPULATION DES ACTIFS EN EMPLOI ÂGÉS DE 15 – 64 ANS

69 % de la population 15-64 ans est active

Actifs âgés entre 15 et 64 ans
Insee – RP, 2019



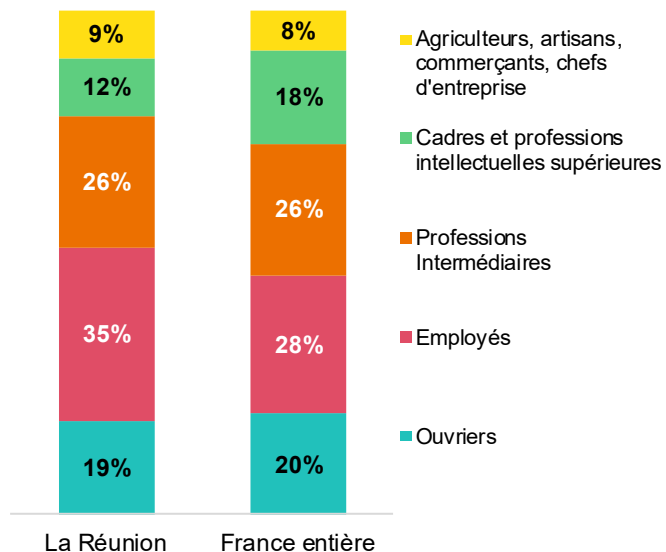
Les taux d'activité¹ et d'emploi² sont plus faibles dans la région qu'en moyenne nationale. Le taux d'activité de la région est de 69 % contre 74 % au niveau national

¹ Le taux d'activité est le rapport entre le nombre d'actifs (actifs ayant un emploi et actifs au chômage) et l'ensemble de la population.

² Le taux d'emploi est le rapport entre le nombre d'actifs ayant un emploi et l'ensemble de la population.

35 % de la population 15-64 ans a pour PCS³ « Employés »

Répartition des actifs en emploi âgés de 15 à 64 ans selon la PCS – Insee – RP, 2019

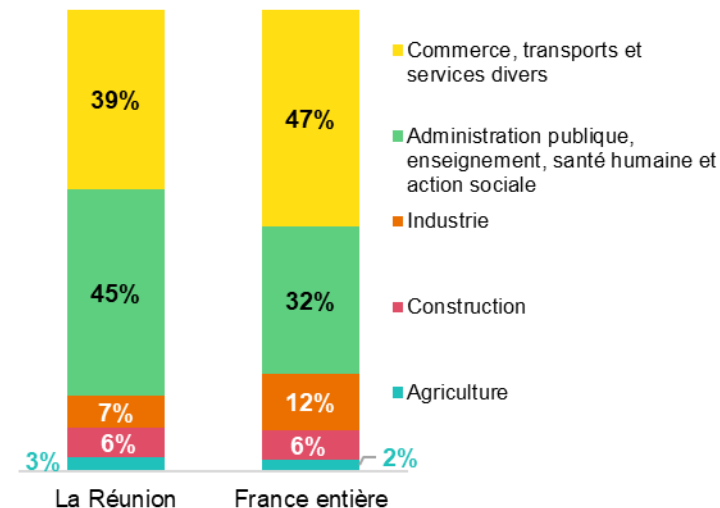


La répartition de la population 15-64 ans par PCS de la région diffère de celle au niveau national. La part des employés est plus importante en région qu'en moyenne nationale (35 % contre 28 %). À l'inverse, la part des cadres y est moins élevée (12 % contre 18 %).

³ Libellé professions et catégories socioprofessionnelles (PCS). La nomenclature des professions et catégories socioprofessionnelles (PCS), dont l'Insee est responsable : la PCS sert à la codification des professions dans le recensement et les enquêtes que l'Insee réalise auprès des individus et des ménages.

45 % travaillent dans le secteur de l'Administration publique

Répartition des actifs en emploi âgés de 15 à 64 ans selon le secteur d'activité – Insee – RP, 2019



Le secteur « Administration publique, enseignement, santé humaine et action sociale » prédomine à La Réunion sur celui du « Commerce, transports et Services divers » à l'inverse du niveau national (respectivement 45 % et 39 % contre 32 % et 47 %).

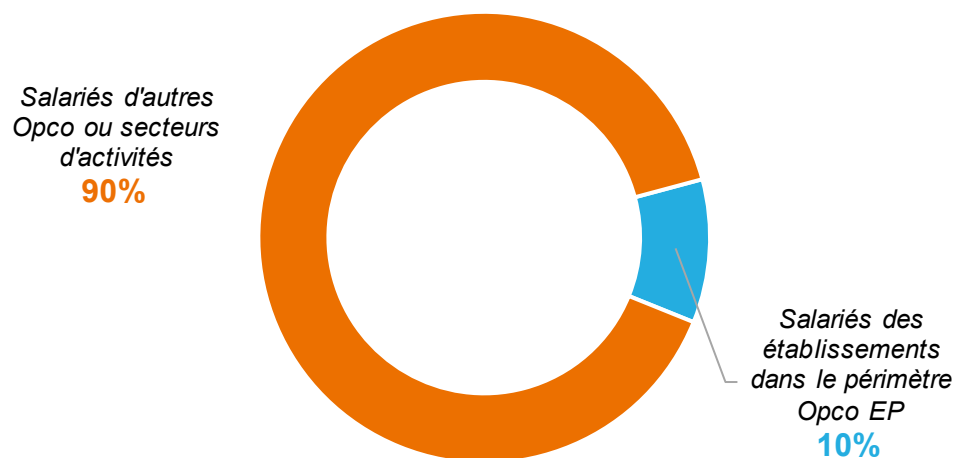


PROXIMITÉ ET EMPLOI

SALARIÉS¹ RELEVANT DU PÉRIMÈTRE OPCO EP EN RÉGION

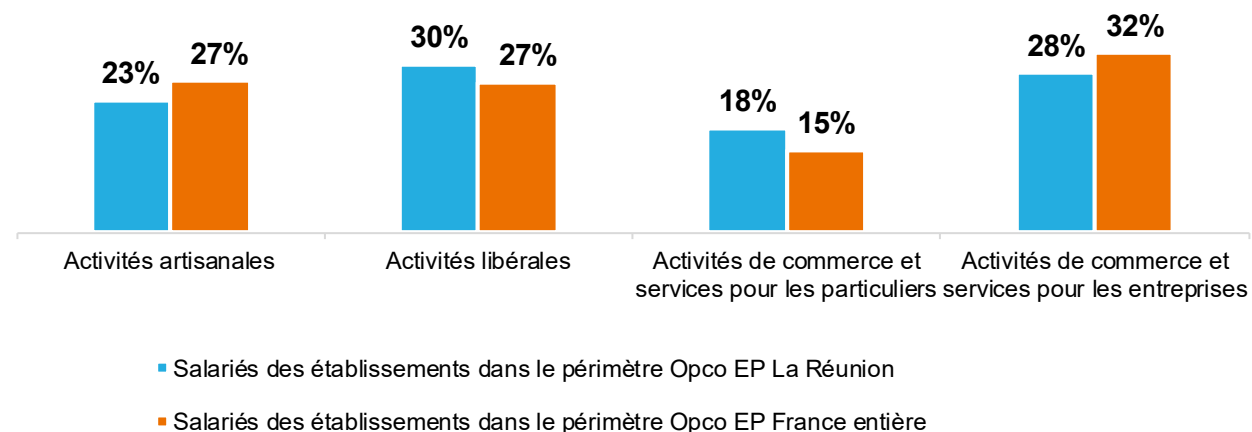
10 % des salariés de la région travaillent dans les établissements de proximité¹

Nombre de salariés en région en 2019 – Insee, RP /
Nombre de salariés dans le périmètre Opco EP - DADS 2020



28 % des salariés des établissements de proximité¹ en région exercent dans le commerce et services pour les entreprises

Répartition des effectifs salariés par grands domaine d'Opco EP – DADS 2020



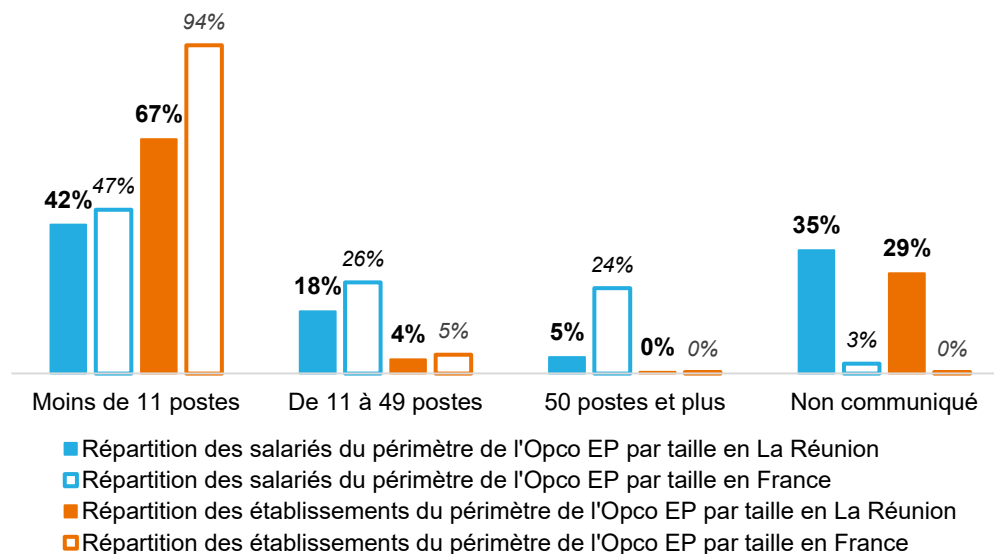
Selon l'Insee, la région La Réunion comptait 228 501 salariés en 2020 (toutes activités économiques confondues hors SPE (Salariés du Particuliers Employeurs)). Parmi ceux-ci, 23 486 sont identifiés dans le périmètre Opco EP¹, soit 10 %.

Au sein de cet effectif, la répartition en grands domaines est proche de celle au niveau national. Toutefois, les activités artisanales et de commerce et services pour les entreprises sont légèrement sous-représentées (respectivement 23 % et 28 % contre 27 % et 32 % au niveau national). Inversement, les activités libérales et de commerce et services pour les particuliers sont davantage présentes (respectivement 30 % et 18 % contre 27 % et 15 % au niveau national).

SALARIÉS¹ RELEVANT DU PÉRIMÈTRE OPCO EP EN RÉGION

42 % des salariés travaillent dans des TPE de moins de 11 postes

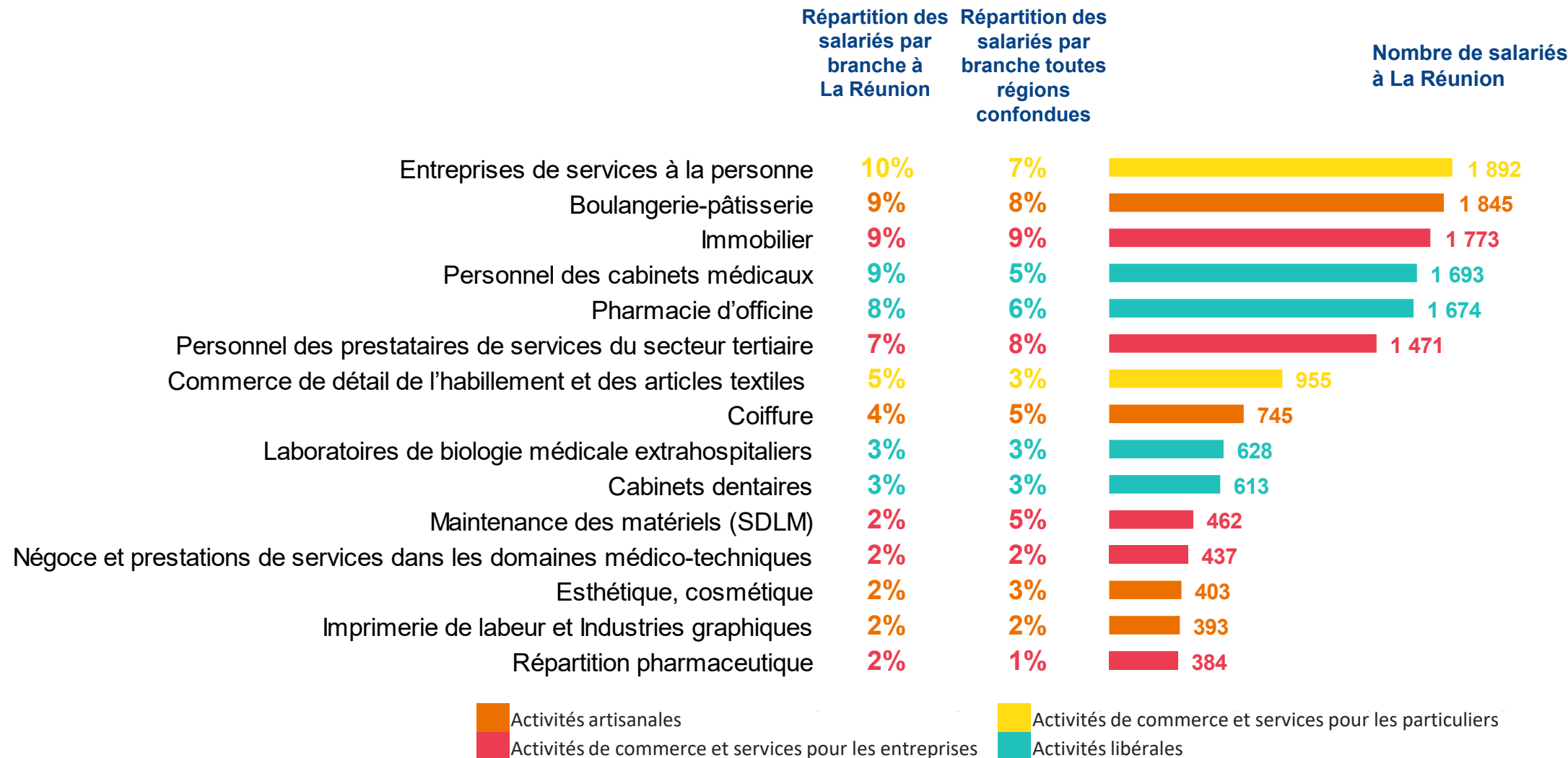
Répartition des établissements et des salariés selon la taille de l'établissement employeur - DADS 2020



Dans la région (comme au niveau national), la répartition au sein du périmètre de l'Opco EP montre une sur-représentation des établissements de moins de 11 postes (67 %). On retrouve cette réalité au niveau des salariés mais largement atténuée avec 42 % des salariés employés du périmètre de l'OPCO EP¹ présents au sein d'établissements de moins de 11 postes.

A noter que pour les établissements de 50 postes ou plus, si leur part est proche de zéro, ils représentent malgré tout dans la région 5% des salariés (24 % au niveau national). Par ailleurs, pour une part importante des établissements à La Réunion, leur taille en nombre de salariés n'est pas connue (près d'un tiers).

PRINCIPALES BRANCHES PROFESSIONNELLES REPRÉSENTÉES EN REGION EN NOMBRE DE SALARIÉS¹



PRINCIPAUX MÉTIERS EXERCÉS EN RÉGION SELON LES GRANDS DOMAINES OPCO EP

Activités libérales

Nombre de salariés	Libellé professions et catégories socioprofessionnelles (PCS ¹)
1 820	Secrétaires
951	Préparateurs en pharmacie
668	Assistants dentaires, médicaux et vétérinaires, aides de techniciens médicaux
229	Nettoyeurs
227	Techniciens médicaux

Activités de commerce et services aux entreprises

Nombre de salariés	Libellé professions et catégories socioprofessionnelles (PCS ¹)
328	Employés administratifs qualifiés des autres services des entreprises
303	Secrétaires
223	Employés qualifiés des services comptables ou financiers
217	Standardistes, téléphonistes
169	Cadres de l'immobilier

PRINCIPAUX MÉTIERS EXERCÉS EN RÉGION SELON LES GRANDS DOMAINES OPCO EP

Activités artisanales

Nombre de salariés	Libellé professions et catégories socioprofessionnelles (PCS ¹)
969	Vendeurs en alimentation
695	Coiffeurs salariés
677	Boulangers, pâtisseries (sauf activité industrielle)
348	Manucures, esthéticiens
227	Apprentis boulangers, bouchers, charcutiers

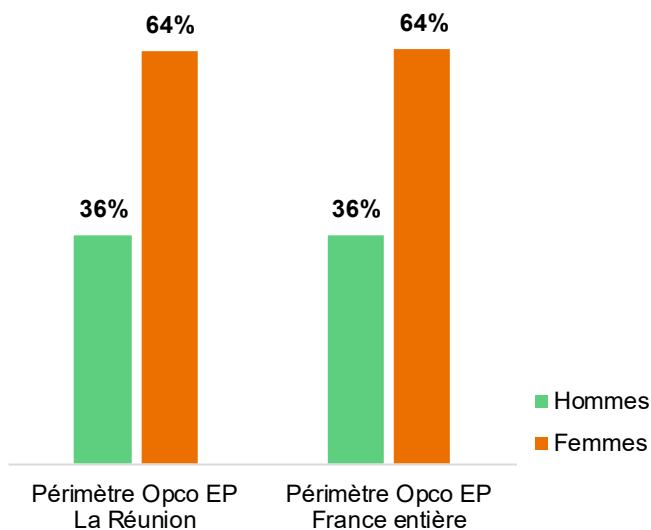
Activités de commerce et services aux particuliers

Nombre de salariés	Libellé professions et catégories socioprofessionnelles (PCS ¹)
1 455	Aides à domicile, aides ménagères, travailleuses familiales
833	Vendeurs en habillement et articles de sport
119	Employés des services divers
109	Nettoyeurs
78	Employés de maison et personnels de ménage chez des particuliers

PROFIL DES SALARIÉS¹ IDENTIFIÉS DANS LE PÉRIMÈTRE OPCO EP EN RÉGION

64 % des salarié(e)s sont des femmes

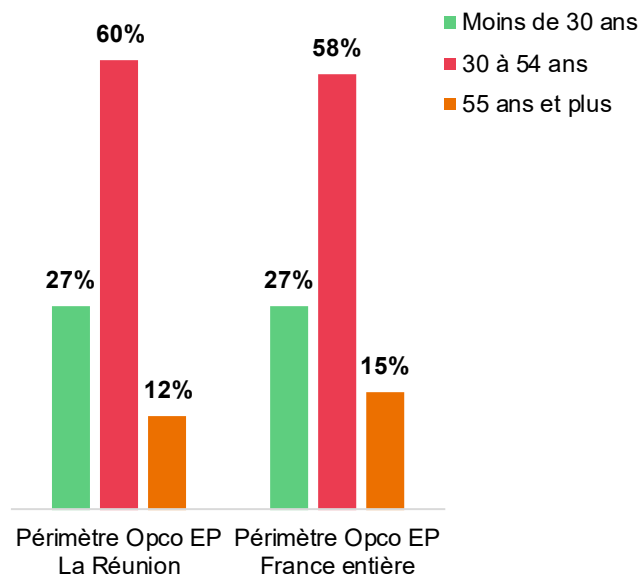
Répartition des salariés selon le sexe – DADS 2020



À l'échelle régionale comme nationale les femmes représentent environ les deux tiers des salariés des établissements de proximité¹ (36 %).

27 % sont âgés de moins de 30 ans

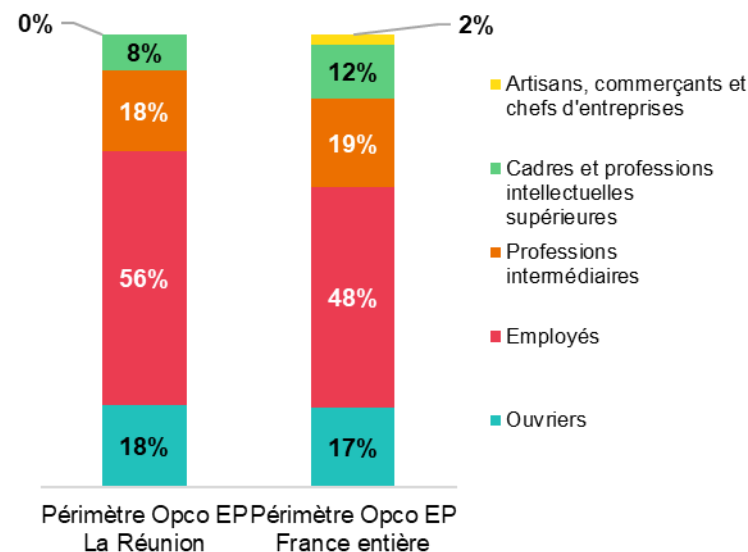
Répartition des salariés selon l'âge – DADS 2020



La part des moins de 30 ans dans les établissements de proximité est identique en région par rapport à la moyenne nationale (27 %). En revanche, la part des salariés âgés de 55 ans ou plus y est moins importante (12 % vs 15 %).

56 % des salariés ont pour PCS² « Employés »

Part des salariés par PCS – DADS 2020



La répartition des salariés par PCS de la région diffère légèrement de celle au niveau national mais les équilibres restent les mêmes. La part d'employés est plus importante dans la région qu'en moyenne nationale (56 % vs 48 %). A l'inverse, la part des cadres y est moins élevée (8 % vs 12 %).

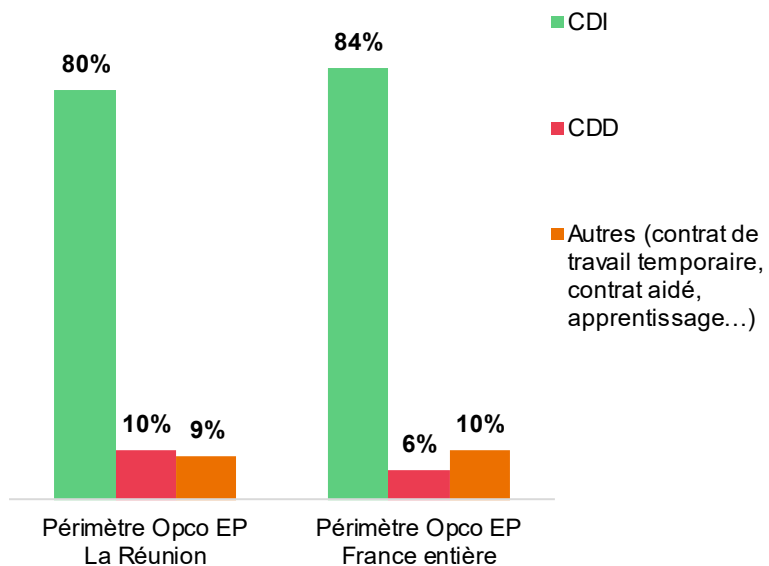
¹ Salariés des établissements de proximité hors particuliers employeurs et entreprises non couvertes par une convention collective.

² Libellé professions et catégories socioprofessionnelles (PCS). La nomenclature des professions et catégories socioprofessionnelles (PCS), dont l'Insee est responsable : la PCS sert à la codification des professions dans le recensement et les enquêtes que l'Insee réalise auprès des individus et des ménages.

LES CONDITIONS D'EMPLOI DES SALARIÉS¹ IDENTIFIÉS DANS LE PÉRIMÈTRE OPCO EP EN RÉGION

80 % des contrats sont des CDI

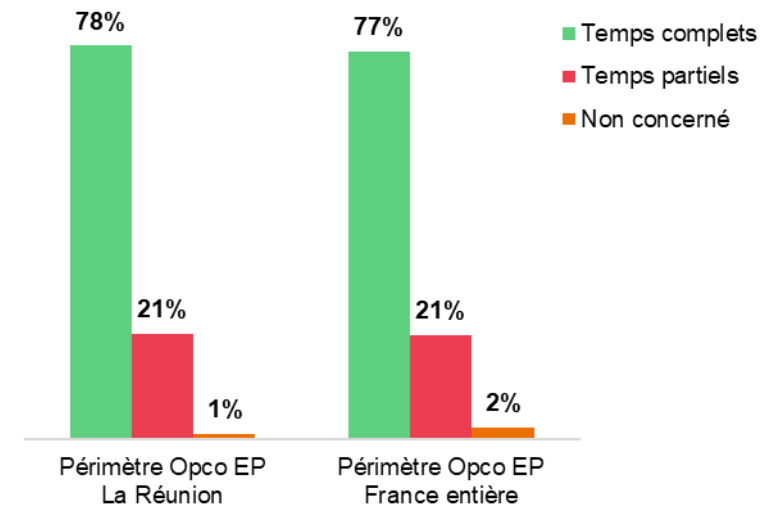
Répartition des salariés par type de contrat – DADS 2020



Dans la région comme au niveau national, la grande majorité des salariés au sein des établissements de proximité¹ occupent des emplois stables : 80 % ont un CDI (84% en moyenne nationale). La part des CDD en région est un peu plus importante (10 % contre 6 %).

21 % des contrats sont à temps partiel

Répartition des salariés par temps de travail – DADS 2020



La répartition des salariés selon leur temps de travail dans la région est similaire à la moyenne nationale. Un peu plus deux salariés sur dix au sein des établissements de proximité situés à La Réunion travaille à temps partiel (21 %).

CARACTÉRISTIQUES DE L'EMPLOI DANS LES PRINCIPALES BRANCHES OPCO EP REPRÉSENTÉES EN REGION

	Part des femmes	Part des jeunes (moins de 30 ans)	Part des seniors (55 ans ou plus)	Taux de renouvellement ¹	Part des CDI	Part des temps partiels
Périmètre Opco EP La Réunion	64%	27%	13%	2	80%	21%
Entreprises de services à la personne	94%	17%	15%	1	82%	78%
Boulangerie-pâtisserie	51%	50%	5%	10	69%	11%
Immobilier	56%	13%	19%	1	91%	7%
Personnel des cabinets médicaux	93%	13%	21%	1	90%	41%
Pharmacie d'officine	79%	29%	14%	2	82%	19%
Personnel des prestataires de services du secteur tertiaire	59%	32%	6%	6	75%	12%
Commerce de détail de l'habillement et des articles textiles	77%	36%	10%	4	72%	14%
Coiffure	64%	55%	3%	16	66%	16%
Laboratoires de biologie médicale extrahospitaliers	77%	22%	18%	1	81%	8%
Cabinets dentaires	97%	15%	14%	1	89%	30%

Au-delà des moyennes régionales, les caractéristiques de l'emploi diffèrent selon les branches professionnelles.

S'agissant de la part des femmes, des variations importantes sont à observer. Le taux de féminisation varie entre 51 % (Boulangerie-pâtisserie) et 97 % (Cabinets dentaires) alors qu'au niveau régional (toutes branches du périmètre OPCO EP confondues), 64 % des salarié(e)s sont des femmes.

La part des seniors (55 ans ou plus) est quant à elle particulièrement élevée dans les cabinets médicaux (21 %). Cette activité semblerait plus confrontée à des problématiques d'attractivité de métiers et/ou de gestion de nombreux départs à la retraite dans les 5 à 10 ans à venir.

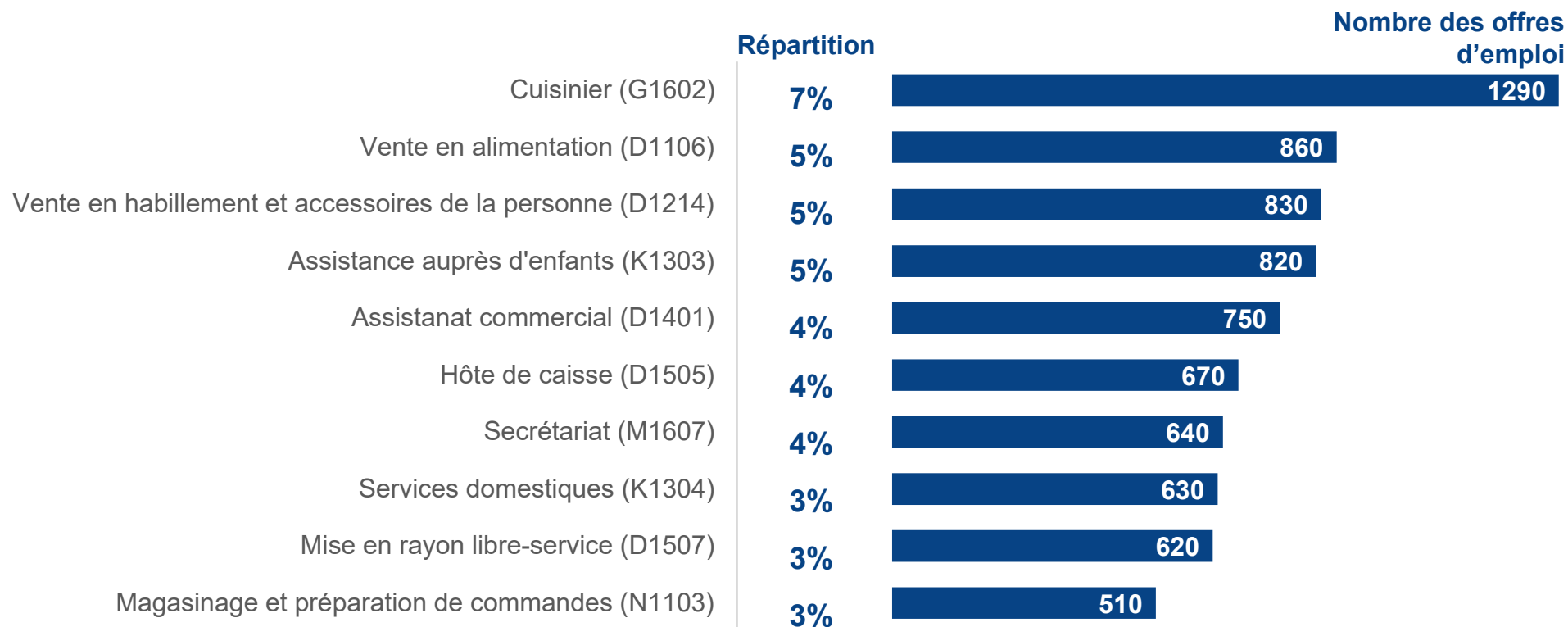
En termes de type de contrat, alors que 80 % des salarié(e)s concernés sont en CDI, ce taux descend à 66 % pour la branche de la Coiffure.

Du même, s'agissant du temps de travail, alors que la moyenne régionale est à 21 %, leur part atteint 78 % pour les ESAP.



PROXIMITÉ ET MARCHÉ DU TRAVAIL

RÉPARTITION DES OFFRES D'EMPLOI PUBLIÉES EN RÉGION POUR LES PRINCIPAUX CODES ROME IDENTIFIÉS EN TANT QUE PRINCIPAUX MÉTIERS SPÉCIFIQUES DES BRANCHES OPCO EP ¹



À la Réunion pour les codes ROME identifiés en tant que principaux métiers spécifiques des branches Opco EP, 18 170 offres d'emploi ont été identifiées. Parmi ces offres, 1 290 correspondent au code ROME Cuisinier (7% des offres). Ce code ROME est identifié dans les branches de la Boulangerie, Charcuterie et Boucherie.

Le code ROME de la Vente en alimentation, présent dans les branches de la Boulangerie, Charcuterie, Boucherie, Pâtisserie, Chocolatiers, Poissonnerie, et Mareyeurs, représente, quant à lui, 5% des offres d'emploi des principaux métiers spécifiques des branches Opco EP.

RÉPARTITION DES TYPES DE CONTRATS PROPOSÉS EN RÉGION SELON LE CODE ROME ¹

Répartition des offres d'emplois publiées pour les principaux ROME identifiés selon le type de contrat proposé

	Part des CDI	Part des CDD de plus de 6 mois	Part des CDD de 1 à 6 mois	Part des CDD de moins d'un mois	Part des Contrat spécifique (intérim, intermittent, saisonnier)
Cuisinier (G1602)	63%	9%	21%	1%	6%
Vente en alimentation (D1106)	15%	38%	34%	1%	12%
Vente en habillement et accessoires de la personne (D1214)	28%	36%	28%	1%	8%
Assistance auprès d'enfants (K1303)	37%	56%	6%	0%	1%
Assistanat commercial (D1401)	48%	21%	19%	0%	12%
Hôte de caisse (D1505)	16%	34%	30%	0%	19%
Secrétariat (M1607)	27%	34%	30%	0%	8%
Services domestiques (K1304)	54%	22%	22%	2%	2%
Mise en rayon libre-service (D1507)	19%	35%	27%	0%	18%
Magasinage et préparation de commandes (N1103)	22%	22%	22%	0%	35%

À la Réunion, pour les principaux codes ROME identifiés en tant que principaux métiers spécifiques des branches OPCO EP, les caractéristiques de l'emploi diffèrent selon le code ROME recherché.

Pour les cuisiniers, les contrats en CDI sont privilégiés, ils représentent 63% des offres d'emplois sur ce ROME. À l'inverse pour la vente en alimentation, près de quatre offres sur 10 concernent des CDD de plus de 6 mois.



PROXIMITÉ ET ALTERNANCE

CARACTÉRISTIQUES DES CONTRATS D'ALTERNANCE DÉBUTÉS DANS LES ÉTABLISSEMENTS DE PROXIMITÉ EN RÉGION

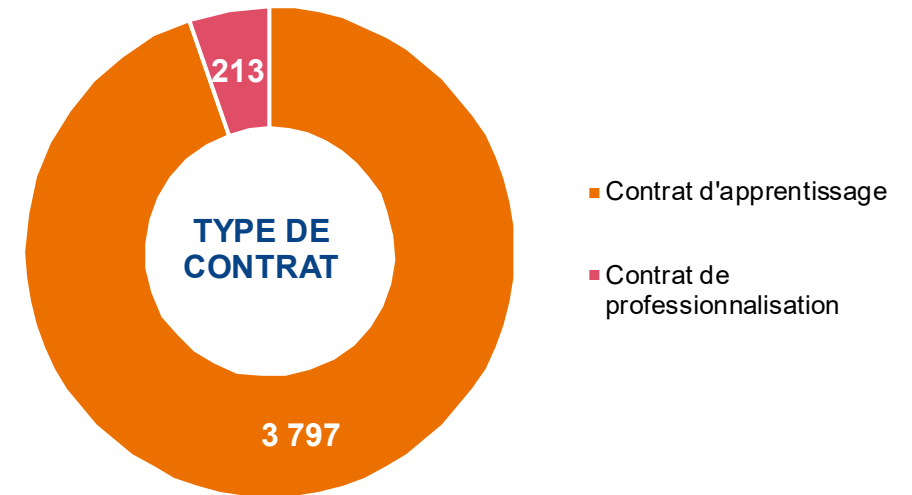
26 % des contrats d'alternance débutés en 2022 sont financés par l'Opco EP

Contrats ayant débuté dans des établissements relevant du périmètre Opco EP – Opco EP 2022 / DARES 2022



95 % des contrats sont des contrats d'apprentissage

Répartition des contrats d'alternance selon le type de dispositif – Opco EP 2022

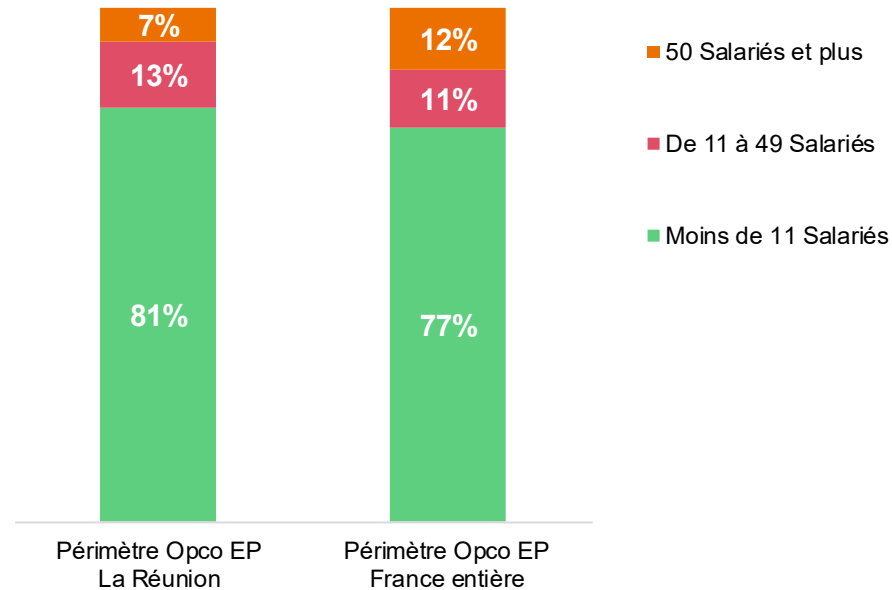


4 010 contrats en alternance ont débuté en 2022 à La Réunion, une progression de 17 % par rapport à 2021. Au total nous enregistrons 3 797 contrats d'apprentissage (soit 95 % des contrats d'alternance) et 213 contrats de professionnalisation (soit 5 %). Cela représente 26 % des contrats d'alternance de la région tous Opco confondus. Les contrats d'alternance ayant débuté en 2022 à La Réunion représentent 2 % des contrats débutés en 2022 dans le champ Opco EP sur l'ensemble des régions.

CARACTÉRISTIQUES DES CONTRATS D'ALTERNANCE DÉBUTÉS DANS LES ÉTABLISSEMENTS DE PROXIMITÉ EN RÉGION

81 % des contrats débutés au sein des TPE de moins de 11 salariés

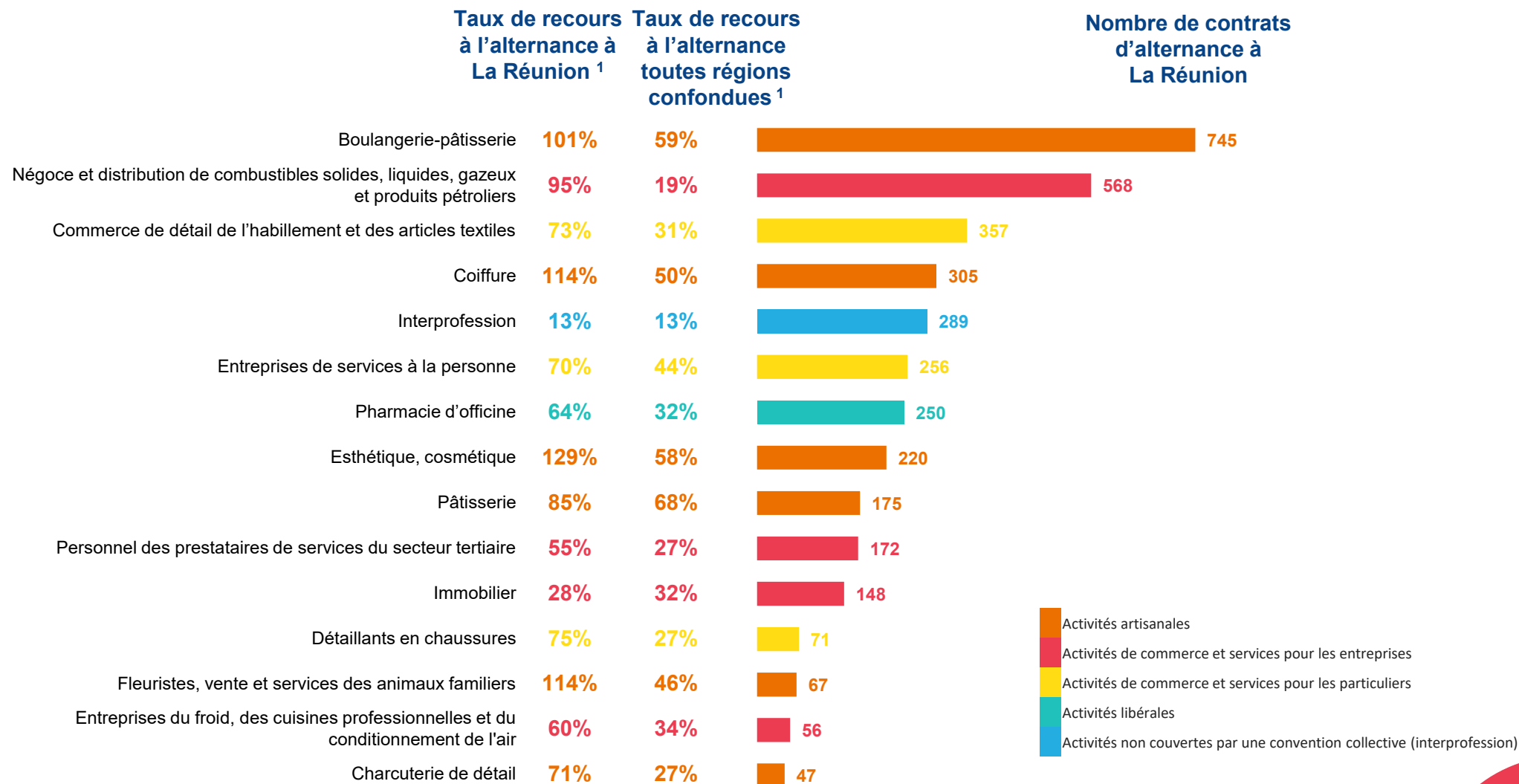
Répartition des contrats d'alternance selon la taille de l'entreprise¹ – Opco EP 2022



Dans la région, plus de 8 contrats d'alternance sur 10 ont débuté au sein des entreprises de moins de 11 salariés (81 %), une sur-représentation plus importante qu'au niveau national (77%).

A l'inverse, le nombre de contrats conclus dans les entreprises de 50 salariés ou plus y est moins élevé (7 % contre 12 %).

PRINCIPALES BRANCHES PROFESSIONNELLES AYANT RECOURS À L'ALTERNANCE EN RÉGION

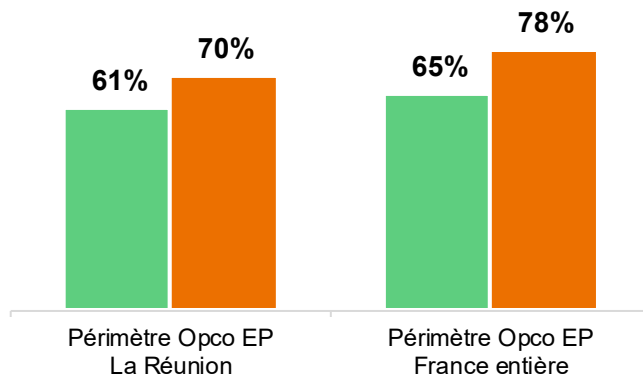


Source : Répartition des contrats d'alternance selon les branches professionnelles relevant du périmètre Opco EP – Opco EP 2022.

CARACTÉRISTIQUES SOCIO-DÉMOGRAPHIQUES DES ALTERNANTS EN RÉGION

61 % de femmes parmi les apprenti(e)s

Répartition des alternants selon le sexe
Opco EP 2022

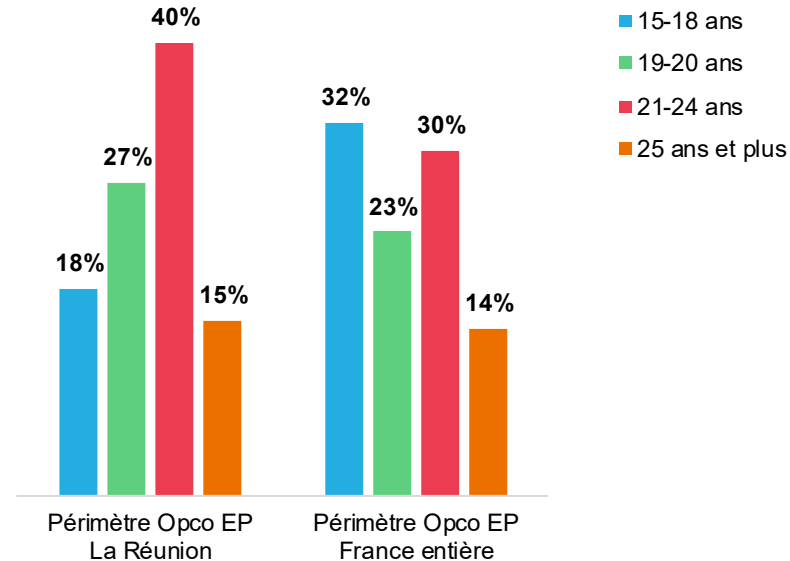


- Femmes signataires de contrats d'apprentissage
- Femmes signataires de contrats de professionnalisation

7 contrats de professionnalisation sur 10 des établissements au sein du périmètre Opco EP de la région sont contractés par des femmes. Ce ratio est d'environ 6 sur 10 pour l'apprentissage. Ces niveaux de féminisation sont inférieurs au niveau national.

18 % sont âgés de 18 ans et moins

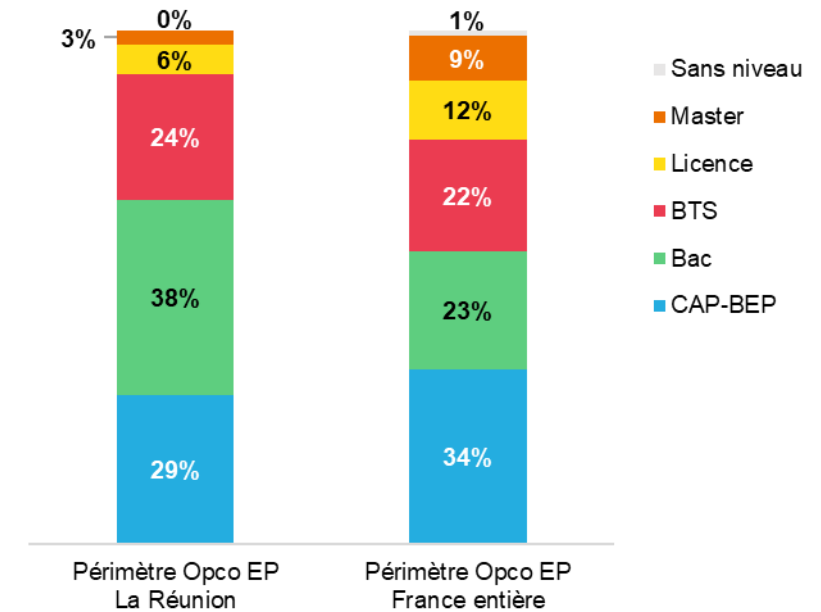
Répartition des alternants selon leur âge
Opco EP 2022



Un peu moins d'un salarié en alternance sur cinq est âgé de 18 ans et moins à La Réunion (contre un sur trois au niveau national). La part des 21-24 ans y est bien plus importante (40 % contre 30 %).

29 % préparent un diplôme de niveau CAP, BEP

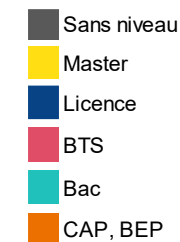
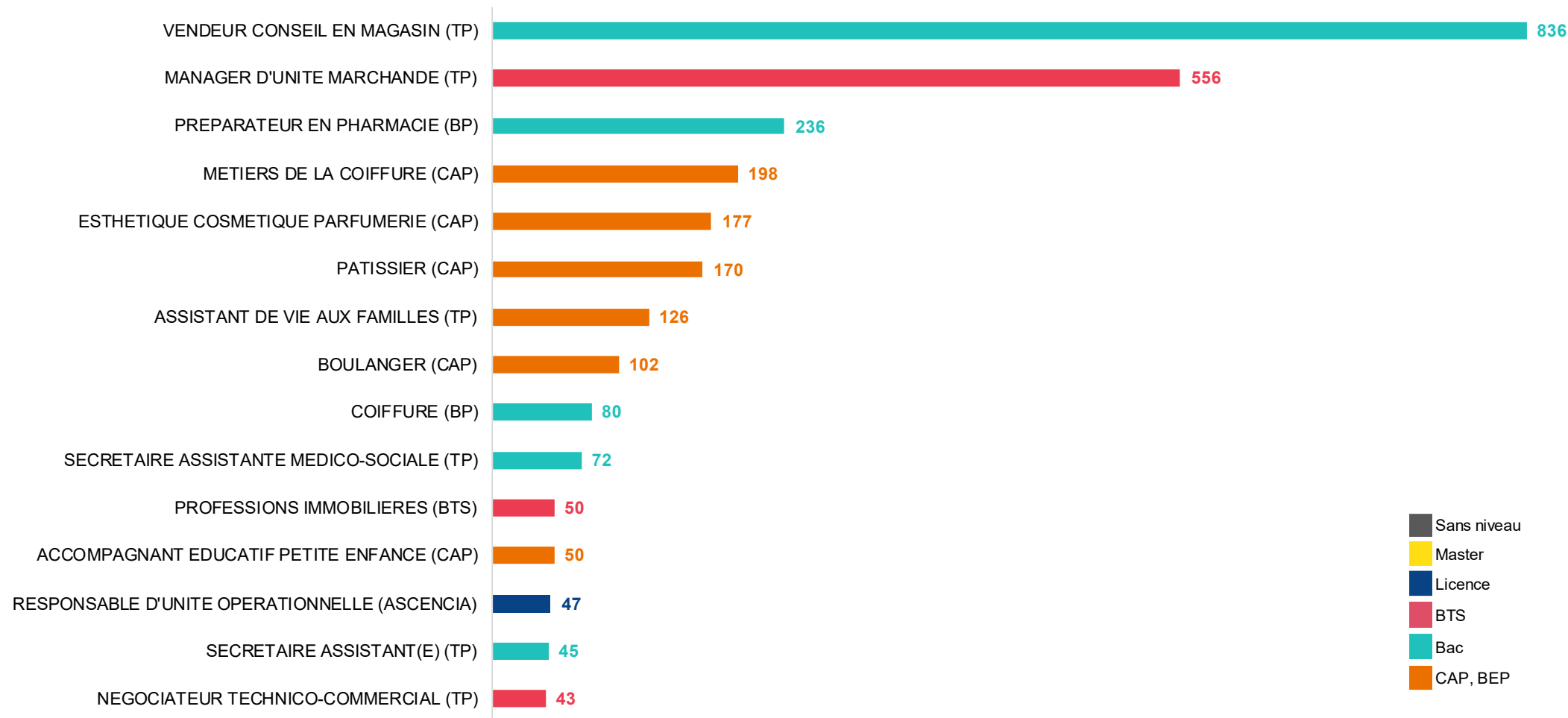
Répartition des alternants selon le niveau de diplôme
Opco EP 2022



Comme au national, les niveaux CAP, BEP et Bac (niveaux 3 et 4) forment le plus d'alternants dans la région. Toutefois, la part du niveau bac est bien supérieure au niveau national (38 % contre 23 %).

PRINCIPALES FORMATION PRÉPARÉES EN ALTERNANCE EN RÉGION

Nombre de contrats
d'alternance à
La Réunion



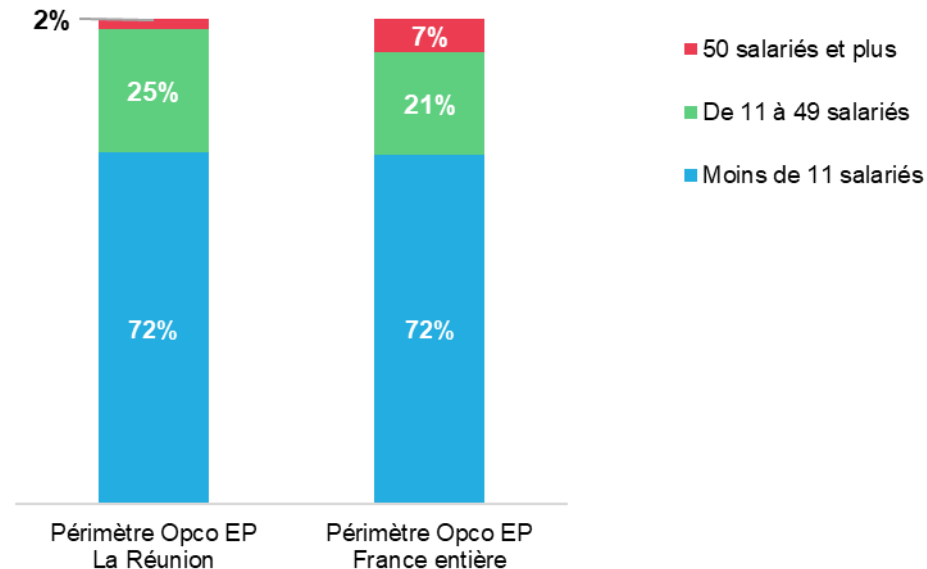


PROXIMITÉ ET ACTIONS DE DÉVELOPPEMENT DES COMPÉTENCES

CARACTÉRISTIQUES DES ACTIONS DE FORMATION¹ DE DÉVELOPPEMENT DES COMPÉTENCES

72 % des actions de formation se concentrent dans des TPE de moins de 11 salariés

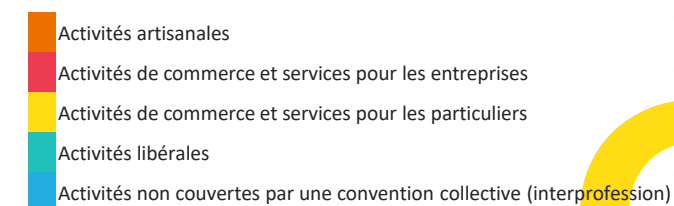
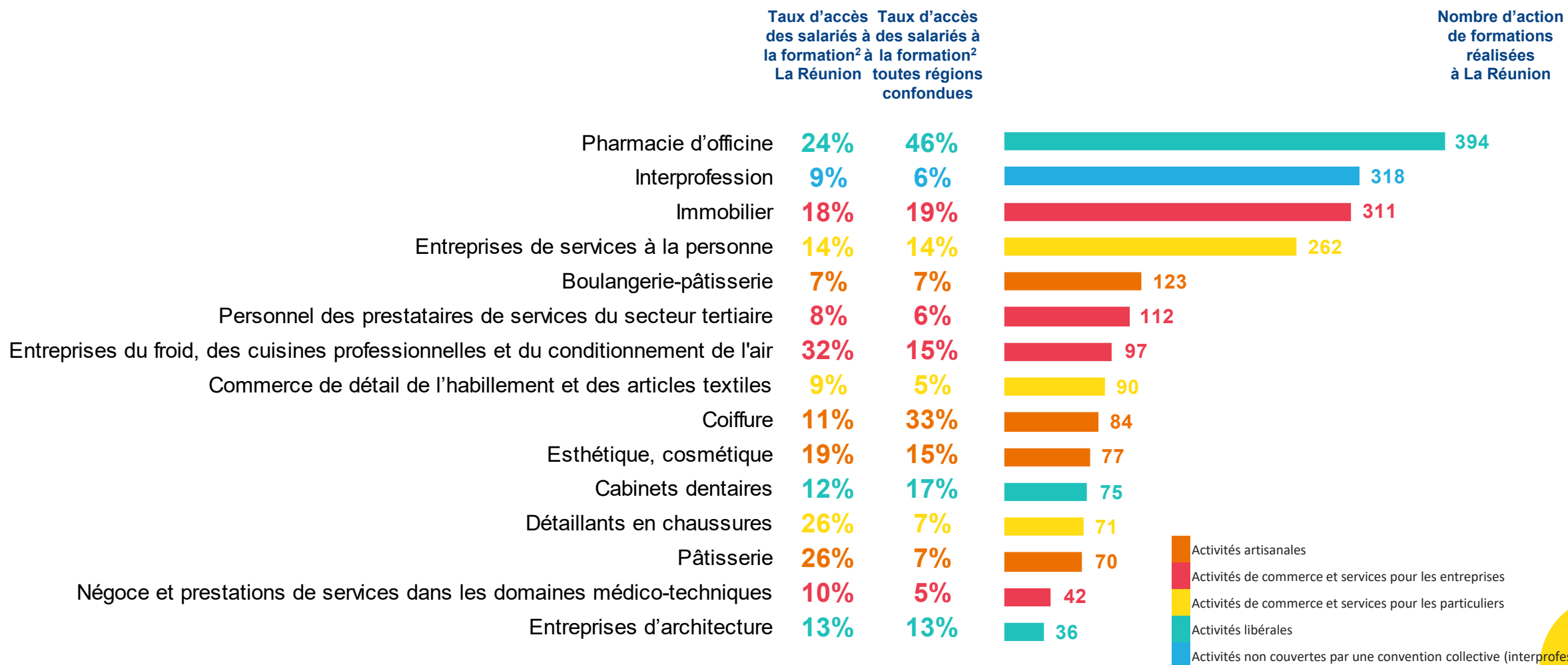
Répartition des actions de formation selon la taille de l'entreprise²
– Opco EP 2022



En 2022, 2 448 actions de formation individuelles ou collectives (tous types de financement : plan de développement des compétences, conventionnelle, versement volontaire, etc) ont été réalisées dans les établissements de proximité situés à La Réunion.

Les établissements de proximité qui ont le plus recours aux actions de formation sont les TPE de moins de 11 salariés qui rassemblent plus des deux tiers des actions de formation comme au niveau national.

ACCÈS AUX ACTIONS DE FORMATION¹ DE DÉVELOPPEMENT DES COMPÉTENCES



MÉTHODOLOGIE ET SOURCE DE DONNÉES

MÉTHODE

THÉMATIQUE	INDICATEURS	SOURCE	ANNÉE	NOMENCLATURE	PÉRIMÈTRE
Population du territoire	Démographie	Insee, Dossier Complet, région La Réunion, Données locales, Septembre 2022	N-4		Tous les habitants
	Nombre d'habitants et évolution 1997 - 2022	Insee - Estimation de la population	N		Tous les habitants
	Répartition des habitants selon leur âge et le département de résidence	Insee – RP 2019	N-4		Tous les habitants
	Répartition des habitants âgés entre 15 et 64 ans selon leur niveau de diplôme et leur type d'activité	Insee – RP 2019	N-4		Habitants âgés de 15 à 64 ans
	Répartition des habitants actifs en emploi âgés de 15 à 64 ans selon la PCS ¹ et le secteur d'activité de l'employeur	Insee – RP 2019	N-4		Actifs occupés, âgés de 15 à 64 ans
	Taux d'activité et taux d'emploi	Insee – RP 2019	N-4		Actifs occupés, âgés de 15 à 64 ans

MÉTHODE

THÉMATIQUE	INDICATEURS	SOURCE	ANNÉE	NOMENCLATURE	PÉRIMÈTRE
Proximité et Emploi	Poids des salariés des établissements de proximité en région	DADS / DSN – 2020	N-3	IDCC	Salariés des établissements de proximité hors particuliers employeurs et entreprises non couvertes par une convention collective
	Répartition des salariés des établissements de proximité selon les grands domaines Opco EP	DADS / DSN - 2020	N-3	IDCC	Salariés des établissements de proximité hors particuliers employeurs et entreprises non couvertes par une convention collective
	Profil des salariés des établissements de proximité (âge, sexe, catégorie socio-professionnelle)	DADS / DSN – 2020	N-3	IDCC	Salariés des établissements de proximité hors particuliers employeurs et entreprises non couvertes par une convention collective
	Conditions d'emploi des salariés des établissements de proximité (contrats de travail, temps de travail)	DADS / DSN - 2020	N-3	IDCC	Salariés des établissements de proximité hors particuliers employeurs et entreprises non couvertes par une convention collective
Proximité et Marché du travail	Répartition des offres d'emploi publiées en région pour les principaux codes ROME	PÔLE EMPLOI 2022	N-1	ROME	Offres d'emploi pour les 111 codes ROME identifiés en tant que principaux métiers spécifiques des branches Opco EP publiées en 2022
	Répartition des types de contrats proposés en région selon le code ROME	PÔLE EMPLOI 2022	N-1	ROME	Offres d'emploi pour les 111 codes ROME identifiés en tant que principaux métiers spécifiques des branches Opco EP publiées en 2022

MÉTHODE

THÉMATIQUE	INDICATEURS	SOURCE	ANNÉE	NOMENCLATURE	PÉRIMÈTRE
Proximité et Formation	Poids des contrats d'apprentissage signés par les établissements de proximité en région	OPCO EP 2022	N-1	IDCC	Contrats exécutés entre le 1er janvier 2022 et le 31 décembre 2022 au sein des entreprises relevant des branches Opco EP
	Répartition des contrats d'apprentissage par taille d'établissement, département de sa localisation et grands domaines Opco EP	OPCO EP 2022	N-1	IDCC	Contrats exécutés entre le 1er janvier 2022 et le 31 décembre 2022 au sein des entreprises relevant des branches Opco EP
	Profil des salariés en apprentissage (âge, sexe, niveau de diplôme)	OPCO EP 2022	N-1	IDCC	Contrats exécutés entre le 1er janvier 2022 et le 31 décembre 2022 au sein des entreprises relevant des branches Opco EP
	Principales branches mobilisatrices de l'apprentissage et taux de recours	OPCO EP 2022	N-1	IDCC	Contrats exécutés entre le 1er janvier 2022 et le 31 décembre 2022 au sein des entreprises relevant des branches Opco EP
	Principales formations préparées en apprentissage	OPCO EP 2022	N-1	IDCC	Contrats exécutés entre le 1er janvier 2022 et le 31 décembre 2022 au sein des entreprises relevant des branches Opco EP
	Nombre d'actions de formation de développement de compétences réalisées dans les entreprises de proximité et répartition par taille d'établissement et département de sa localisation	OPCO EP 2022	N-1	IDCC	Actions de formation individuelles ou collectives (tous types de financement : versement volontaire, plan de développement des compétences etc.) Engagées entre le 1er janvier 2022 et le 31 décembre 2022
	Principales branches ayant recours aux actions de développement des compétences et estimation du taux d'accès des salariés à la formation	OPCO EP 2022	N-1	IDCC	Actions de formation individuelles ou collectives (tous types de financement : versement volontaire, plan de développement des compétences etc.) Engagées entre le 1er janvier 2022 et le 31 décembre 2022



www.opcoep.fr